

คู่มือ

การขออนุมัติรูปแบบรายการ มหาวิทยาลัยเชียงใหม่

โดย

นายนิคม บั้ววังโป่ง

งานออกแบบและก่อสร้าง กองอาคารสถานที่และสาธารณูปการ

สำนักงานมหาวิทยาลัย มหาวิทยาลัยเชียงใหม่

๒๕๕๕

(เอกสาร Knowledge management , องค์ความรู้การขออนุมัติรูปแบบรายการ)

การขออนุมัติรูปแบบรายการ มหาวิทยาลัยเชียงใหม่

ระดับเอกสาร : KM

ชื่อเอกสาร : คู่มือการขออนุมัติรูปแบบรายการ มหาวิทยาลัยเชียงใหม่

รหัสเอกสาร : OOP-KM-BGUD-BD-05

ลักษณะเอกสาร : Knowledge management , องค์ความรู้

ชุด : ต้นฉบับ สำเนา

ฉบับแก้ไขครั้งที่ ๐	วันที่ใช้งาน มิถุนายน ๒๕๕๕
<p>จัดทำโดย</p> <p>.....</p> <p style="text-align: center;">(นายนิคม บั้ววังโป่ง)</p> <p style="text-align: center;">วิศวกรชำนาญการพิเศษ</p>	<p>ทบทวนโดย</p> <p>.....</p> <p style="text-align: center;">(นายนิคม บั้ววังโป่ง)</p> <p style="text-align: center;">หัวหน้างานออกแบบและก่อสร้าง</p>
<p>เอกสาร Knowledge management , องค์ความรู้</p> <p>ของ</p> <p>งานออกแบบและก่อสร้าง กองอาคารสถานที่และสาธารณูปการ</p> <p>สำนักงานมหาวิทยาลัย มหาวิทยาลัยเชียงใหม่</p>	

คำนำ

เอกสารฉบับนี้จัดทำขึ้นเพื่อใช้เป็นคู่มือในการจัดทำเอกสารขออนุมัติรูปแบบรายการ เพื่อเสนอต่ออธิการบดีหรือผู้ที่ได้รับมอบหมายปฏิบัติหน้าที่แทนอธิการบดีลงนามอนุมัติในเชิงนโยบายในการก่อสร้างต่อเติม ปรับปรุงหรือซ่อมแซมอาคารที่เป็นไปตามนโยบายของมหาวิทยาลัย และเพื่อให้หน่วยงานในมหาวิทยาลัยเชียงใหม่เข้าใจถึงเอกสาร ความรับผิดชอบ และขั้นตอนต่างๆในการดำเนินการจัดทำรูปแบบรายการเพื่อยื่นขออนุมัติรูปแบบรายการ ผู้เขียนได้อ้างถึงเอกสารพระราชบัญญัติควบคุมอาคารฯ กฎกระทรวง เทศบัญญัติของเทศบาลนครเชียงใหม่ และประกาศกระทรวงคมนาคม เรื่องกำหนดเขตปลอดภัยในการเดินอากาศ และอื่นๆ ที่เกี่ยวข้องกับการก่อสร้าง มาในที่นี้ด้วยทั้งนี้เพื่อให้ผู้ที่ต้องการยื่นขออนุมัติรูปแบบรายการเข้าใจถึงวิธีการทำงาน ความรับผิดชอบ กฎหมาย และมาตรฐานต่างๆที่เกี่ยวข้อง เพื่อให้การจัดทำรูปแบบรายการจะได้ถูกต้อง ตามขั้นตอนปฏิบัติและมีความครบถ้วนสมบูรณ์ที่จะได้รับการอนุมัติต่อไป

ผู้เขียนหวังว่าคู่มือฉบับนี้คงเป็นประโยชน์ต่อหน่วยงานในมหาวิทยาลัยเชียงใหม่ ท่านผู้อ่าน และผู้สนใจไม่มากนักน้อย ซึ่งหากข้อติชม สงสัย หรือมีปัญหาใดๆ เพิ่มเติม หรือติชมสามารถติดต่อผู้เขียนได้ที่งานออกแบบและก่อสร้าง กองอาคารสถานที่และสาธารณูปการ สำนักงานมหาวิทยาลัย โทร ๐๕๓-๙๔๓๑๑๗/๙ หรือข ๐๕๓-๙๔๓๑๑๗/

ผู้เขียนขอขอบพระคุณท่านรองอธิการบดีฯ ผู้ช่วยอธิการบดีฯ และบุคลากรของมหาวิทยาลัยเชียงใหม่ทุกท่านที่ให้ข้อมูลจนทำให้คู่มือฉบับนี้สำเร็จด้วยดี ขอขอบพระคุณทุกท่านมา ณ ที่นี้

นิคม บัววังโป่ง

๑๕ มีนาคม ๒๕๕๕

สารบัญ

	หน้า
คำนำ	๓
บทที่ ๑ บทนำ	๖
๑.๑ ที่มาของคู่มือ	๖
๑.๒ ความรับผิดชอบในการอนุมัติรูปแบบรายการ	๗
๑.๓ การทำให้เป็นไปตามกฎหมาย	๘
บทที่ ๒ การขออนุมัติรูปแบบรายการของมหาวิทยาลัยเชียงใหม่	๙
๒.๑ ลักษณะรูปแบบรายการ	๙
๒.๒ แบบของอาคารที่ก่อสร้างใหม่หรืออาคารที่ต่อเติมเพิ่มโดยใช้พื้นที่ของมหาวิทยาลัย	๙
๒.๓ แบบของงานปรับปรุงหรือซ่อมแซมภายในอาคาร โดยไม่มีการใช้พื้นที่ดินของมหาวิทยาลัยเพิ่มขึ้นจากเดิม	๑๐
๒.๔ แบบของงานครุภัณฑ์ที่เป็นครุภัณฑ์ที่ต้องมีรูปแบบรายการ	๑๑
๒.๕ การขออนุมัติแบบรูปรายการ	๑๑
บทที่ ๓ รายละเอียดความรับผิดชอบและเอกสารที่ขออนุมัติ	
๓.๑ แบบก่อสร้างอาคารที่สร้างใหม่ในพื้นที่ของมหาวิทยาลัย	๑๒
๓.๑.๑ ความรับผิดชอบในรูปแบบรายการ	๑๒
๓.๑.๒ เอกสารที่ขออนุมัติ	๑๒

	หน้า	
๓.๒	แบบปรับปรุงหรือซ่อมแซมภายในอาคารโดยไม่มีการใช้พื้นที่ดินของมหาวิทยาลัย	๑๕
๓.๒.๑	ความรับผิดชอบในรูปแบบรายการ	๑๕
๓.๒.๒	เอกสารที่ขออนุมัติ	๑๕
๓.๓	งานครุภัณฑ์ที่เป็นครุภัณฑ์ ที่ต้องมีรูปแบบรายการ	๑๗
๓.๓.๑	ความรับผิดชอบในรูปแบบรายการ	๑๗
๓.๓.๒	เอกสารที่ขออนุมัติ	๑๗
บทที่ ๔ ขั้นตอนการพิจารณา		
๔.๑	ขั้นตอนการพิจารณาและตรวจสอบแบบรูปรายการ	๑๙
๔.๒	ขั้นตอนการพิจารณาเพื่อลงนามแจ้งต่อเจ้าหน้าที่ท้องถิ่น	๒๑
๔.๓	พระราชบัญญัติควบคุมอาคารและกฎหมายอื่นๆที่เกี่ยวข้อง	๒๓
บทที่ ๕ บทสรุป		
	ภาคผนวก ตัวอย่างหนังสือรับรองแบบรูปรายการ	๒๗
	เอกสารอ้างอิง	๓๓

บทที่ ๑

บทนำ

๑.๑ ที่มาของคู่มือ

มหาวิทยาลัยเชียงใหม่ได้มอบหมายให้ งานออกแบบและก่อสร้าง กองอาคารสถานที่และสาธารณูปการ สำนักงานมหาวิทยาลัย เป็นผู้ตรวจสอบรูปแบบรายการเพื่อใช้ในการก่อสร้าง ที่ส่วนงานต่างๆภายในมหาวิทยาลัยเชียงใหม่ยื่นขออนุญาตรูปแบบรายการเพื่อนำไปก่อสร้าง ตามงบประมาณที่ได้รับจัดสรร ในการทำงานงานออกแบบและก่อสร้าง พบปัญหาในการพิจารณาอนุมัติรูปแบบรายการและประมาณราคา อันเนื่องมาจากการไม่ครบถ้วนของเอกสารในการยื่นขออนุมัติรูปแบบรายการของหลายส่วนงาน หลายประการดังนี้

- เอกสารการขอรูปแบบรายการไม่ถูกต้องครบถ้วน ไม่สามารถนำไปก่อสร้างได้ เช่น ไม่มีตำแหน่งอาคาร ขาดละเอียดของรูปแบบรายการ ขาดละเอียดของวัสดุที่ใช้ มีการขัดแย้งกันเองในส่วนขอรูปแบบรายการ เป็นต้น
- ไม่มีผู้ลงนามในรูปแบบรายการ เพื่อเป็นผู้รับผิดชอบในการออกแบบ เขียนแบบรูปแบบรายการ ไม่มีผู้รับผิดชอบในด้านความแข็งแรงของอาคาร(วิศวกร) ไม่มีผู้รับผิดชอบในด้านการเปลี่ยนแปลงลักษณะการใช้งานของอาคาร(เจ้าของอาคาร) ไม่มีผู้รับผิดชอบในด้านความเรียบร้อยสวยงาม(สถาปนิก) และอื่นๆ
- ประมาณราคา ไม่เป็นไปตามประกาศ และหนังสือเวียนเรื่อง ราคาากลาง และไม่มีผู้รับผิดชอบลงนามเป็นผู้ประมาณราคา

และอื่นๆ เป็นต้น

ปัญหาดังกล่าวก่อให้เกิดการอนุมัติแบบล่าช้า เพราะส่วนงานจะต้องนำไปปรับแก้เพื่อให้ถูกต้อง ครบถ้วนก่อน จึงจะได้รับการอนุมัติ ก่อให้เกิดปัญหาในด้านการใช้งบประมาณตามมา เพื่อแก้ไขปัญหาดังกล่าว งานออกแบบและก่อสร้าง กองอาคารสถานที่และสาธารณูปการ จึงได้จัดทำคู่มือฉบับนี้ขึ้นมา เพื่อให้ส่วนงานในมหาวิทยาลัยเชียงใหม่ ผู้เกี่ยวข้อง และผู้สนใจ ได้ทราบถึงลักษณะของรูปแบบรายการ การประมาณราคา ที่ถูกต้องและสมบูรณ์ เพื่อลดปัญหาและความล่าช้าในการอนุมัติแบบรูปรายการต่อไป

๑.๒ ความรับผิดชอบในการอนุมัติรูปแบบรายการ

งานออกแบบและก่อสร้าง กองอาคารสถานที่และสาธารณูปการ สำนักงานมหาวิทยาลัย มหาวิทยาลัย ได้มีการตรวจสอบรูปแบบรายการ และประมาณราคา ดังนี้

๑. มีรูปแบบรายการต้องข้อมูลต่างๆครบถ้วนตามพื้นฐานให้การออกแบบ และเขียนแบบ เช่น มีแผนที่ ผังบริเวณตำแหน่งอาคาร แปลน รูปด้าน รูปตัด และรายการละเอียดต่างๆ ครบถ้วน
๒. มีผู้ลงนาม สถาปนิก วิศวกร เจ้าของอาคาร ที่เหมาะสมเป็นไปตามกฎหมายกำหนด
๓. มีประมาณราคาที่เป็นไปตามข้อบังคับของมหาวิทยาลัยฯ
๔. มีรายละเอียดประกอบแบบและข้อกำหนดเกี่ยวกับรูปแบบรายการฯที่สมบูรณ์เพียงพอที่จะนำไปก่อสร้างได้
๕. มีการกำหนดวัสดุที่ใช้ในการก่อสร้างอย่างน้อยไม่ต่ำกว่า ๓ ผลิตภัณฑ์ หรือเทียบเท่า
๖. สำคัญที่สุดคือเป็นรูปแบบที่สอดคล้องและเป็นไปตามนโยบายของมหาวิทยาลัย

แล้วจึงนำเสนอมหาวิทยาลัยเชียงใหม่เพื่ออนุมัติเท่านั้น

ดังนั้นการอนุมัติรูปแบบรายการของมหาวิทยาลัยฯ จึงเป็นการรับทราบและอนุมัติในเชิงนโยบาย ด้านการบริหารงาน ให้มีการก่อสร้างภายในมหาวิทยาลัยเท่านั้น ความรับผิดชอบในรูปแบบรายการทั้งหมด ผู้เขียนแบบ ออกแบบ สถาปนิก วิศวกร เจ้าของอาคาร ส่วนงานเจ้าของอาคาร ยังคง

ต้องเป็นผู้รับผิดชอบในข้อขัดแย้งของรูปแบบรายการ ข้อผิดพลาดในรูปแบบรายการ และอื่นๆ ที่จะเกิดขึ้น โดยเฉพาะการกำหนดรูปแบบรายการดังกล่าวจะต้องเป็นไปตามพระราชบัญญัติควบคุมอาคารฯ กฎกระทรวง เทศบัญญัติ ประกาศ และกฎหมายอื่นๆที่เกี่ยวข้อง โดยเฉพาะการป้องกันอุบัติเหตุ อัคคีภัย การใช้งานของคนชราและผู้พิการ เป็นต้น

๑.๓ การทำให้เป็นไปตามกฎหมาย

การยื่นขออนุมัติรูปแบบรายการของมหาวิทยาลัยเชียงใหม่ เป็นการตรวจสอบการทำงานภายใน มหาวิทยาลัยเชียงใหม่เท่านั้น ความรับผิดชอบในการขออนุญาตการก่อสร้างให้ครบถ้วนตามกฎหมาย ยังคงเป็นหน้าที่ของส่วนงานที่เป็นเจ้าของอาคารที่จะก่อสร้าง สถาปนิก วิศวกรผู้ออกแบบ ที่จะต้อง รับผิดชอบขออนุญาตหน่วยงานของรัฐอื่นๆให้ครบถ้วน เช่น ขออนุญาตการทำอากาศยาน กระทรวงคมนาคมในด้านความสูงของอาคารในรูปแบบรายการ และแม้ว่ามหาวิทยาลัยเชียงใหม่ซึ่งเป็นหน่วยงานของรัฐ ได้รับการยกเว้นไม่ต้องขออนุญาตปลูกสร้างอาคารจากเทศบาลฯ หรือเจ้าพนักงานท้องถิ่น ตาม กฎกระทรวง ว่าด้วยการยกเว้น ผ่อนผันฯ ตามกฎหมายว่าด้วยการควบคุมอาคาร พ.ศ.๒๕๕๐ แต่ยังคง รับผิดชอบในการแจ้งว่ามีอาคารก่อสร้างอาคารในพื้นที่เทศบาลฯ แก่เจ้าพนักงานท้องถิ่นที่ทราบอยู่ เป็นต้น

บทที่ ๒

การขออนุมัติรูปแบบรายการของมหาวิทยาลัยเชียงใหม่

๒.๑ ลักษณะรูปแบบรายการ

ลักษณะของรูปแบบรายการที่จะขออนุมัติ ต่อมมหาวิทยาลัยเชียงใหม่ แบ่งเป็น ๔ แบบ ดังต่อไปนี้

๑. แบบของอาคารที่ก่อสร้างใหม่หรืออาคารที่ต่อเติมเพิ่มโดยใช้พื้นที่ของมหาวิทยาลัย
๒. แบบของงานปรับปรุงหรือซ่อมแซมภายในอาคาร โดยไม่มีการใช้พื้นที่ดินของมหาวิทยาลัยเพิ่มขึ้นจากเดิม
๓. แบบของงานครุภัณฑ์ที่เป็นครุภัณฑ์ที่ต้องมีรูปแบบรายการ
๔. งานครุภัณฑ์ที่มีแบบสำเร็จรูปอยู่แล้ว (ส่วนนี้ไม่ต้องขออนุญาต)

๒.๒ แบบของอาคารที่ก่อสร้างใหม่หรืออาคารที่ต่อเติมเพิ่มโดยใช้พื้นที่ของมหาวิทยาลัย

แบบของอาคารที่ก่อสร้างใหม่ หรืออาคารที่ต่อเติมเพิ่ม โดยใช้พื้นที่ของมหาวิทยาลัย หมายถึง อาคารที่ทำการก่อสร้างหรือเติมต่อใหม่ ที่ต้องใช้พื้นที่ดินของมหาวิทยาลัยในการก่อสร้างอาคาร เป็นการก่อสร้างอาคารขึ้นมาใหม่ไม่ได้ใช้อาคารเดิมในการก่อสร้างหรือปรับปรุง แบบรูปรายการในส่วนนี้การขออนุมัติรูปแบบรายการจะต้องผ่านการอนุมัติจากคณะกรรมการพิจารณาการใช้พื้นที่ดินก่อนและเมื่อได้รับอนุมัติการใช้พื้นที่ดินแล้วจึงจะขออนุมัติแบบรูปรายการเพื่อนำไปก่อสร้างได้ แบบรูปรายการของอาคารลักษณะนี้มักจะเป็นการเขียนแบบ ออกแบบใหม่ทั้งหมด โดยต้องใช้

ผู้เขียนแบบ ออกแบบ สถาปนิก วิศวกร จากการขอความร่วมมือหน่วยงานของรัฐ หรือจ้างเอกชนในการออกแบบ

๒.๓ แบบของงานปรับปรุงหรือซ่อมแซมภายในอาคาร โดยไม่มีการใช้พื้นที่ดินของมหาวิทยาลัยเพิ่มขึ้นจากเดิม

แบบของงานปรับปรุงหรือซ่อมแซมภายในอาคาร โดยไม่มีการใช้พื้นที่ดินของมหาวิทยาลัยเพิ่มขึ้นจากเดิม หมายถึง แบบของงานปรับปรุงหรือซ่อมแซมที่อยู่ภายในอาคารไม่มีส่วนใดส่วนหนึ่งยื่นออกมานอกอาคารที่มีอยู่เดิม ดังนั้นจึงไม่ได้มีการใช้พื้นที่ดินของมหาวิทยาลัยเพิ่มเติม แบบในส่วนนี้จึงไม่จำเป็นต้องผ่านคณะกรรมการพิจารณาการใช้พื้นที่ดินของมหาวิทยาลัย แบบดังกล่าวจะแบ่งออกเป็นสองแบบคือ

- แบบปรับปรุงหรือซ่อมแซมอาคารเดิม โดยมีการลักษณะและหน้าที่ของการใช้งานยังคงเดิมอยู่ ไม่ได้เปลี่ยนแปลงลักษณะการใช้งานของอาคารแต่อย่างใด เพียงแต่จัดทำด้านสถาปัตยกรรม และงานระบบต่างๆ ให้เรียบร้อยสวยงามและใช้งานได้ดีตรงตามวัตถุประสงค์มากขึ้นเท่านั้น แบบในส่วนนี้ผู้รับผิดชอบในรูปแบบรายการ อย่างน้อยจะประกอบไปด้วย ผู้เขียนแบบ ออกแบบ และประมาณราคา สถาปนิก วิศวกร และเจ้าของงาน เป็นต้น
- แบบปรับปรุงหรือซ่อมแซมอาคารเดิม โดยมีการเปลี่ยนแปลงลักษณะและหน้าที่ของการใช้งานของอาคารโดยสิ้นเชิง เช่น เปลี่ยนจากห้องเรียนเป็นห้องสมุด ห้องธุรการเป็นห้องเก็บของ หรือเป็นห้องระบบไฟฟ้า เป็นต้น การเปลี่ยนแปลงลักษณะการใช้งานของอาคารดังที่กล่าวมา ทำให้การรับน้ำหนักของอาคารเปลี่ยนไป ดังนั้นแบบในส่วนนี้ นอกจากจะประกอบไปด้วย ผู้เขียนแบบ ออกแบบ และประมาณราคา สถาปนิก วิศวกร และเจ้าของงาน ที่ต้องลงนามให้รูปแบบรายการแล้ว ยังต้องมีเอกสารและผู้รับรองการเปลี่ยนแปลงการใช้งานและเหตุผลประกอบ และต้องรับรองว่าไม่ทำให้โครงสร้างเดิมเสียหายหรือไม่

สามารถรับน้ำหนักได้ รวมทั้งการกำหนดรูปแบบรายการข้างต้นเป็นไปตามกฎหมาย และ
พรบ.ควบคุมอาคาร พ.ศ.๒๕๒๒ ด้วย

๒.๔ แบบของงานครุภัณฑ์ที่เป็นครุภัณฑ์ที่ต้องมีรูปแบบรายการ

แบบของงานครุภัณฑ์ที่เป็นครุภัณฑ์ที่ต้องมีรูปแบบรายการ หมายถึง แบบงานครุภัณฑ์ใน
ลักษณะที่ต้องจัดทำหรือสร้างขึ้นเอง ตามลักษณะที่ส่วนงานต้องการ ไม่มีขายสำเร็จในท้องตลาด จึง
ต้องกำหนดเป็นแบบรูปรายการขึ้นมา แบบในส่วนนี้ผู้รับผิดชอบในรูปแบบรายการ และประมาณราคา
หลักๆ จะเป็นผู้ออกแบบและประมาณราคา และมีวิศวกรลงนามรับรองความแข็งแรงเป็นหลัก นอกจากนี้
แล้วการรับรองของวิศวกรจะต้องครอบคลุมถึงตำแหน่งที่ตั้งของครุภัณฑ์ด้วย ถ้าครุภัณฑ์มีเป็นจำนวน
มากหรือมีขนาดใหญ่ และมีน้ำหนักมาก

๒.๕ การขออนุมัติแบบรูปรายการ

จากลักษณะของรูปแบบรายการที่แตกต่างกันการออกแบบ เขียนแบบ กำหนดรูปแบบ
รายการ และความรับผิดชอบเกี่ยวกับรูปแบบรายการจึงมีความแตกต่างกันด้วย ในบทต่อไปจึงจะ
กล่าวถึงความรับผิดชอบในรูปแบบรายการ ซึ่งจะกล่าวถึงผู้ที่ต้องรับผิดชอบและลงนามให้ครบถ้วน
ก่อนที่จะขออนุมัติแบบรูปรายการและประมาณราคา รวมทั้งกล่าวถึงเอกสารที่ขออนุมัติที่ครบถ้วน
และลักษณะของแบบรูปรายการและประมาณราคาที่เหมาะสมที่พอจะนำไปก่อสร้างได้ และผ่านการ
อนุมัติจากมหาวิทยาลัย

บทที่ ๓

รายละเอียดความรับผิดชอบและเอกสารที่ขออนุมัติ

๓.๑ แบบก่อสร้างอาคารที่สร้างใหม่ในพื้นที่ของมหาวิทยาลัย

๓.๑.๑ ความรับผิดชอบในรูปแบบรายการ

ความรับผิดชอบในรูปแบบรายการของหน่วยงานเจ้าของโครงการและผู้ออกแบบ ต้องมีดังนี้

๑. ทำการสำรวจพื้นที่จริงและมีสัดส่วนพื้นที่ที่เป็นไปตามสภาพพื้นที่จริง
๒. ทำการสำรวจการรับน้ำหนักของดิน และทำการออกแบบให้เป็นไปตามที่ดินสามารถรับน้ำหนักได้
๓. ทำการสำรวจสาธารณูปโภคของมหาวิทยาลัยที่กีดขวาง และให้ประสานงานกองอาคารสถานที่และสาธารณูปการในการกำหนดตำแหน่งการย้ายที่เหมาะสมและให้เป็นไปตามมาตรฐาน ในส่วนนี้มหาวิทยาลัยอาจไม่อนุมัติการก่อสร้างอาคารที่ก่อสร้างและทำให้เกิดปัญหาด้านสาธารณูปการตามมา
๔. ทำการสำรวจสาธารณูปโภคใกล้เคียงที่จะต่อเชื่อมกับอาคารที่ออกแบบ และทำการออกแบบการต่อเชื่อมให้ครบถ้วน ทั้งนี้ให้ประสานงานกองอาคารสถานที่และสาธารณูปการในการกำหนดจุดต่อเชื่อมที่เหมาะสมและให้เป็นไปตามมาตรฐาน
๕. การออกแบบต้องไม่ผิดกฎหมายควบคุมอาคาร โดยต้องเป็นไปตามพระราชบัญญัติควบคุมอาคารฯ กฎกระทรวง เทศบัญญัติของเทศบาลนครเชียงใหม่ และประกาศกระทรวงคมนาคม เรื่องกำหนดเขตปลอดภัยในการเดินอากาศ และอื่นๆ ให้ครบถ้วน

๓.๑.๒ เอกสารที่ขออนุมัติ

เอกสารที่ขออนุมัติ ต้องประกอบด้วย

๑. เอกสารการได้รับการอนุมัติการใช้พื้นที่ดินของมหาวิทยาลัย

๒. ใบประหารรูปแบบรายการ ที่ประกอบด้วย

๒.๑ ชื่อโครงการ

๒.๒ แหล่งงบประมาณ

๒.๓ ผู้ออกแบบ ผู้เขียน สถาปนิก วิศวกร ที่มีอำนาจลงนามรับผิดชอบในรูปแบบรายการ

๒.๔ ชื่อผู้รับผิดชอบโครงการ ตำแหน่งของผู้รับผิดชอบโครงการ

๒.๕ คณบดีหรือผู้เจ้าของอาคาร ลงนามเห็นชอบในรูปแบบรายการ

๒.๖ มีผู้ลงนามตามข้อ ๒.๓ ๒.๔ และ ๒.๕ ลงนามรับรองตรวจสอบรูปแบบรายการแล้ว

ว่ารูปแบบรายการดังกล่าวเป็นไปตามพระราชบัญญัติควบคุมอาคารฯ กฎกระทรวง
เทศบัญญัติของเทศบาลนครเชียงใหม่ และประกาศกระทรวงคมนาคม เรื่องกำหนด
เขตปลอดภัยในการเดินอากาศ ครบถ้วนตามเอกสารแนบท้าย

๒.๗ มีช่องตรวจ สำหรับงานออกแบบและก่อสร้าง ตรวจสอบความสมบูรณ์ นำไปก่อสร้างได้

๒.๘ มีช่องอนุมัติเชิงนโยบาย สำหรับรองอธิการฯลงนามอนุมัติผ่านเชิงนโยบาย

๓. ผังตำแหน่งโครงการในแผนที่มหาวิทยาลัย

๔. ผังบริเวณอาคารที่จะก่อสร้างและอาคารข้างเคียงรวมทั้งตำแหน่งสาธารณูปโภคภายนอก

๕. รูปแบบของอาคารโดยสมบูรณ์(Working drawing)โดยอย่างต่ำจะต้องมี

๕.๑ ด้านสถาปัตยกรรม

- แปลนแต่ละชั้นของอาคาร
- รูปด้านในทิศต่างๆ
- รูปตัดอย่างน้อย ๑ แนว
- ส่วนขยายสำคัญในด้านสถาปัตยกรรม เช่น ประตู หน้าต่าง เป็นต้น
- อื่นๆ ในด้านสถาปัตยกรรม

๕.๒ ด้านวิศวกรรมโครงสร้าง

- แปลนโครงสร้างในแต่ละชั้นของอาคาร
- รูปตัดขยายโครงสร้างต่าง ๆ
- อื่นๆ ในด้านโครงสร้าง

๕.๓ ด้านงานระบบ(ไฟฟ้า ประปา สุขาภิบาล น้ำเสีย ปรับอากาศ เครื่องกล และ ป้องกันอัคคีภัย เป็นต้น)

- แปลนงานระบบในแต่ละชั้นของอาคาร
- รูปตัดขยายงานระบบต่างๆ
- อื่นๆ ในด้านงานระบบ

๕.๔ อื่นๆ (เพื่อให้รูปแบบรายการครบถ้วน)

โดยในแต่ละแผ่นจะต้องมี ผู้เขียนแบบ สถาปนิก วิศวกร ที่มีสิทธิในการลงนาม รับรองรูปแบบรายการ ลงนามรับผิดชอบในรูปแบบรายการมาอย่างครบถ้วน ทั้งนี้คุณสมบัติหรือ หัวหน้าหน่วยงานจะต้องลงนามเห็นชอบและรับผิดชอบในรูปแบบรายการครบถ้วนทุกแผ่นด้วย

๖. รายการประกอบแบบ (อาจอยู่ในรูปแบบรายการก็ได้) จะต้องสรุปขอบเขตของงาน และวัสดุที่ใช้ให้ชัดเจน โดยระบุไม่ต่ำกว่า ๓ ผลิตภัณฑ์ และให้มี “หรือเทียบเท่าไว้” เพื่อป้องกันปัญหาในการขอใช้วัสดุ และอื่นๆ
๗. รายการประมาณราคา จะต้องเป็นผู้ประมาณราคาลงนามรับผิดชอบการประมาณราคาทุกแผ่น แบบฟอร์ม ที่ใช้ในการประมาณราคาให้ใช้แบบฟอร์มประมาณราคา ปร.๔ ตามมติ ครม. เมื่อวันที่ ๖ กุมภาพันธ์ ๒๕๕๐ แจ่งตามหนังสือกระทรวงการคลัง ที่ กค. ๐๔๐๘.๕/ว ๙ ลว. ๗ มีนาคม ๒๕๕๐ มีผลบังคับใช้ตั้งแต่ ๒๑ มีนาคม ๒๕๕๐ ใช้ราคาค่าวัสดุและค่าแรงงาน ตามหนังสือด่วนที่สุดที่ กค ๐๔๒๑.๕/ว๕๗ ล วันที่ ๑๓ มิถุนายน ๒๕๕๔ และใช้ค่า Factor F ตามหนังสือด่วนที่สุดที่ กค ๐๔๒๑.๕/ว๒๗ ล วันที่ ๔ เมษายน ๒๕๕๔
๘. อื่นๆ (ถ้ามี)

๓.๒ แบบปรับปรุงหรือซ่อมแซมภายในอาคาร โดยไม่มีการใช้พื้นที่ดินของมหาวิทยาลัย

๓.๒.๑ ความรับผิดชอบในรูปแบบรายการ

ความรับผิดชอบในรูปแบบรายการของหน่วยงานเจ้าของโครงการและผู้ออกแบบต้องมีดังนี้

๑. การใช้งานอาคารจะต้องเป็นการใช้งานในลักษณะเดิม หากมีการเปลี่ยนแปลงลักษณะการใช้งานจะต้องลงนามผู้รับผิดชอบในการเปลี่ยนแปลง และต้องมีรายการคำนวณความสามารถในการรับน้ำหนักของอาคารเดิมมาอย่างครบถ้วนสมบูรณ์ตามที่กฎหมายกำหนด
๒. การออกแบบต้องไม่ผิดกฎหมายควบคุมอาคาร โดยต้องเป็นไปตามพระราชบัญญัติควบคุมอาคารฯ กฎกระทรวง เทศบัญญัติของเทศบาลนครเชียงใหม่ และประกาศกระทรวงคมนาคม เรื่อง กำหนดเขตปลอดภัยในการเดินอากาศ และอื่นๆ ให้ครบถ้วน

๓.๒.๒ เอกสารที่ขออนุมัติ

เอกสารที่ขออนุมัติต้องประกอบด้วย

๑. เอกสารสรุปเหตุผลในการปรับปรุงซ่อมแซม ลงนามโดยหัวหน้าหน่วยงาน
๒. ใบประหารรูปแบบรายการ ที่ประกอบด้วย
 - ๒.๑ ชื่อโครงการ
 - ๒.๒ แหล่งงบประมาณ
 - ๒.๓ ผู้ออกแบบ ผู้เขียน สถาปนิก วิศวกร ที่มีอำนาจลงนามรับผิดชอบในรูปแบบรายการ
 - ๒.๔ ชื่อผู้รับผิดชอบโครงการ ตำแหน่งของผู้รับผิดชอบโครงการ
 - ๒.๕ คณบดีหรือผู้เจ้าของอาคาร ลงนามเห็นชอบในรูปแบบรายการ
 - ๒.๖ มีผู้ลงนามตามข้อ ๒.๓ ๒.๔ และ ๒.๕ ลงนามรับรองตรวจสอบรูปแบบรายการแล้ว
ว่ารูปแบบรายการดังกล่าวเป็นไปตามพระราชบัญญัติควบคุมอาคารฯ กฎกระทรวง

เทศบัญญัติของเทศบาลนครเชียงใหม่ และประกาศกระทรวงคมนาคม เรื่องกำหนด
เขตปลอดภัยในการเดินอากาศ ครบถ้วนตามเอกสารแนบท้าย

๒.๓ มีช่องตรวจ สำหรับงานออกแบบและก่อสร้าง ตรวจสอบความสมบูรณ์ นำไปก่อสร้างได้

๒.๔ มีช่องอนุมัติเชิงนโยบาย สำหรับรองอธิการฯลงนามอนุมัติผ่านเชิงนโยบาย

๓. ผังตำแหน่งโครงการในแผนที่มหาวิทยาลัย

๔. ผังบริเวณอาคารและตำแหน่งอาคารที่จะปรับปรุง

๕. รูปแบบที่จะปรับปรุงโดยสมบูรณ์(Working drawing) โดยในแต่ละแผ่นจะต้องมี ผู้เขียนแบบ
สถาปนิก วิศวกร ที่มีสิทธิในการลงนามรับรองรูปแบบรายการ ลงนามรับผิดชอบในรูปแบบ
รายการมาอย่างครบถ้วน ทั้งนี้คณบดีหรือหัวหน้าหน่วยงานจะต้องลงนามเห็นชอบและ
รับผิดชอบในรูปแบบรายการครบถ้วนทุกแผ่นด้วย

๖. รายการประกอบแบบ (อาจอยู่ในรูปแบบรายการก็ได้) จะต้องสรุปขอบเขตของงาน และวัสดุที่
ใช้ให้ชัดเจน โดยระบุไม่ต่ำกว่า ๓ ผลิตภัณฑ์ และให้มี “หรือเทียบเท่าไว้” เพื่อป้องกันปัญหา
ในการขอใช้วัสดุ และคอร์ปชั่น

๗.รายการประมาณราคา จะต้องเป็นผู้ประมาณราคาลงนามรับผิดชอบการประมาณราคาทุกแผ่น
แบบฟอร์ม ที่ใช้ในการประมาณราคาให้ใช้แบบฟอร์มประมาณราคา ปร.๔ ตามมติ ครม.เมื่อ
วันที่ ๖ กุมภาพันธ์ ๒๕๕๐ แจกตามหนังสือกระทรวงการคลัง ที่ กค. ๐๔๐๘.๕/ว ๙ ลว. ๓
มีนาคม ๒๕๕๐ มีผลบังคับใช้ตั้งแต่ ๒๑ มีนาคม ๒๕๕๐ ใช้ราคาค่าวัสดุและค่าแรงงาน ตาม
หนังสือด่วนที่สุดที่ กค ๐๔๒๑.๕/ว๕๓ ล วันที่ ๑๓ มิถุนายน ๒๕๕๔ และใช้ค่า Factor F
ตามหนังสือด่วนที่สุดที่ กค ๐๔๒๑.๕/ว๒๓ ล วันที่ ๔ เมษายน ๒๕๕๔

๘. หากเป็นกรณีที่มีการเปลี่ยนแปลงลักษณะการใช้งานของอาคาร จะต้องแสดงเหตุผลความจำเป็นใน
การเปลี่ยนแปลงลักษณะการใช้งาน และมีวิศวกรตรวจสอบลงนามรับผิดชอบในด้านความมั่ง
คงแข็งแรงในการเปลี่ยนแปลงลักษณะการใช้งานของอาคารด้วย ทั้งนี้หัวหน้าหน่วยงาน
จะต้องรับผิดชอบให้มีลักษณะการใช้งานให้ถูกต้องตามที่วิศวกรได้คำนวณออกแบบไว้ด้วย

๓.๓ งานครุภัณฑ์ที่เป็นครุภัณฑ์ ที่ต้องมีรูปแบบรายการ

๓.๓.๑ ความรับผิดชอบในรูปแบบรายการ

ความรับผิดชอบในรูปแบบรายการของหน่วยงานเจ้าของโครงการและผู้ออกแบบต้องมีดังนี้

๑. การใช้งานอาคารจะต้องเป็นการใช้งานในลักษณะเดิม หากมีการเปลี่ยนแปลงลักษณะการใช้งาน จะต้องลงนามผู้รับผิดชอบในการเปลี่ยนแปลง และต้องมีรายการคำนวณความสามารถในการรับน้ำหนักของอาคารเดิมมาอย่างครบถ้วนสมบูรณ์ตามที่กฎหมายกำหนด
๒. ครุภัณฑ์ต้องมีความแข็งแรง และการออกแบบและติดตั้งต้องไม่ผิดกฎหมายควบคุมอาคาร โดยต้องเป็นไปตามพระราชบัญญัติควบคุมอาคารฯ กฎกระทรวง เทศบัญญัติของเทศบาลนคร เชียงใหม่ และประกาศกระทรวงคมนาคม เรื่องกำหนดเขตปลอดภัยในการเดินอากาศ และอื่นๆ ให้ครบถ้วน

๓.๓.๒ เอกสารที่ขออนุมัติ

เอกสารที่ขออนุมัติต้องประกอบด้วย

๑. ใบประหารรูปแบบรายการ ที่ประกอบด้วย
 - ๑.๑ ชื่อโครงการ
 - ๑.๒ แหล่งงบประมาณ
 - ๑.๓ ผู้ออกแบบ ผู้เขียน สถาปนิก วิศวกร ที่มีอำนาจลงนามรับผิดชอบในรูปแบบรายการ
 - ๑.๔ ชื่อผู้รับผิดชอบโครงการ ตำแหน่งของผู้รับผิดชอบโครงการ
 - ๑.๕ คนบดีหรือผู้เจ้าของอาคาร ลงนามเห็นชอบในรูปแบบรายการ

๑.๖ มีช่องตรวจ สำหรับงานออกแบบและก่อสร้าง ตรวจสอบความสมบูรณ์ นำไปก่อสร้างได้

๑.๗ มีช่องอนุมัติเชิงนโยบาย สำหรับรองอธิการฯลงนามอนุมัติผ่านเชิงนโยบาย

๒. ผังตำแหน่งโครงการในแผนที่มหาวิทยาลัย

๓. ผังบริเวณอาคารและตำแหน่งอาคารที่จะติดตั้งครุภัณฑ์

๔. รูปแบบครุภัณฑ์โดยสมบูรณ์(Working drawing) โดยในแต่ละแผ่นจะต้องมี ผู้เขียนแบบ

สถาปนิก วิศวกร ที่มีสิทธิในการลงนามรับรองรูปแบบรายการ ลงนามรับพิศชอบในรูปแบบรายการมาอย่างครบถ้วน ทั้งนี้คณบดีหรือหัวหน้าหน่วยงานจะต้องลงนามเห็นชอบและรับพิศชอบในรูปแบบรายการครบถ้วนทุกแผ่นด้วย

๕. รายการประกอบแบบ (อาจอยู่ในรูปแบบรายการก็ได้) จะต้องสรุปขอบเขตของงาน และวัสดุที่ใช้ให้ชัดเจน โดยระบุไม่ต่ำกว่า ๓ ผลิตภัณฑ์ และให้มี “หรือเทียบเท่าได้” เพื่อป้องกันปัญหาในการขอใช้วัสดุ และคอร์ปชั่น

๖. รายการประมาณราคา จะต้องเป็นผู้ประมาณราคาลงนามรับพิศชอบการประมาณราคาทุกแผ่นแบบฟอร์ม ที่ใช้ในการประมาณราคาให้ใช้แบบฟอร์มประมาณราคา ปร.๔ ตามมติ ครม.เมื่อวันที่ ๖ กุมภาพันธ์ ๒๕๕๐ แจ่งตามหนังสือกระทรวงการคลัง ที่ กค. ๐๔๐๘.๕/ว ๙ ลว. ๗ มีนาคม ๒๕๕๐ มีผลบังคับใช้ตั้งแต่ ๒๑ มีนาคม ๒๕๕๐ ใช้ราคาค่าวัสดุและค่าแรงงาน ตามหนังสือด่วนที่สุดที่ กค ๐๔๒๑.๕/ว๕๗ ล วันที่ ๑๓ มิถุนายน ๒๕๕๔ และใช้ค่า Factor F ตามหนังสือด่วนที่สุดที่ กค ๐๔๒๑.๕/ว๒๗ ล วันที่ ๔ เมษายน ๒๕๕๔

บทที่ ๔

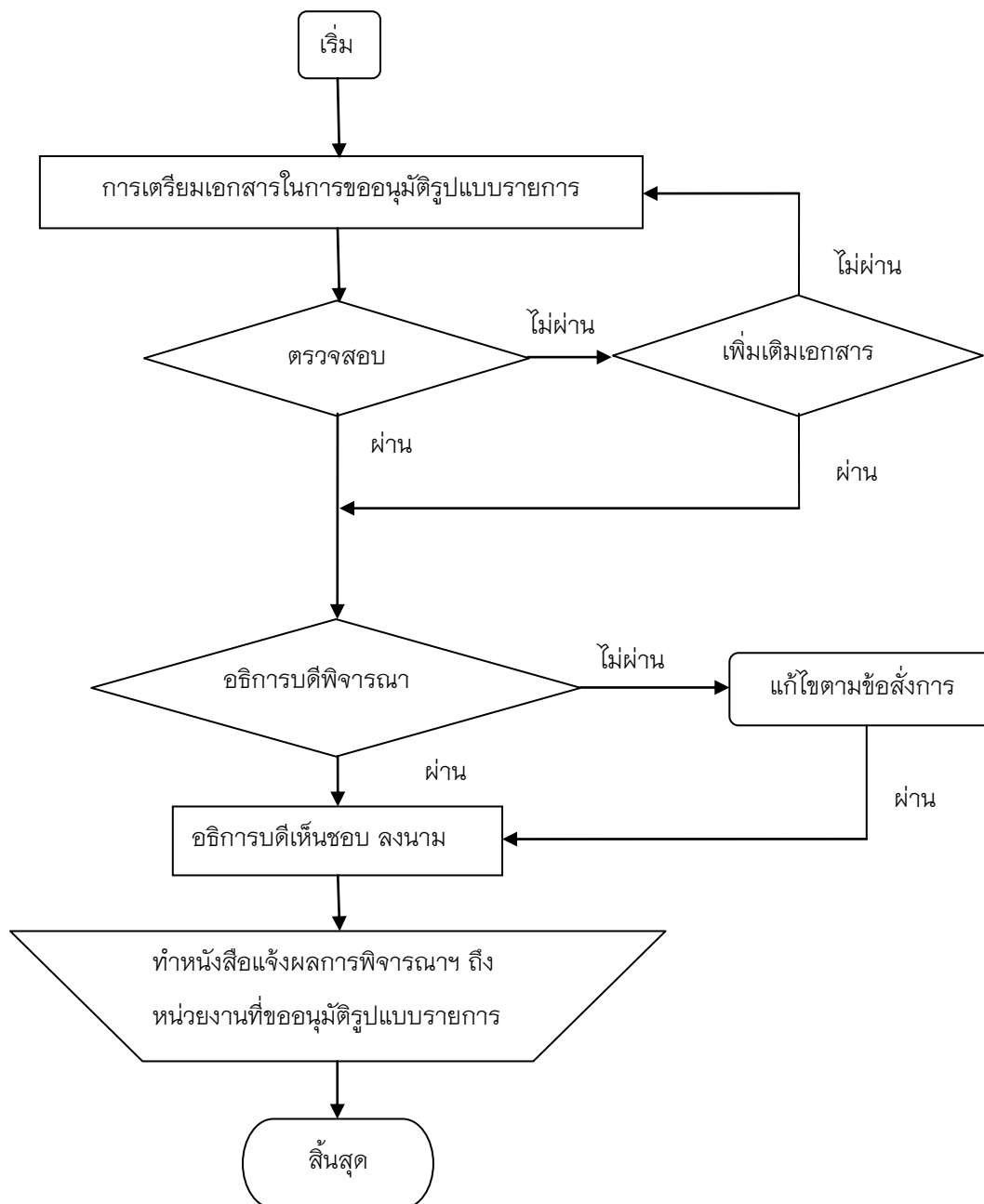
ขั้นตอนการพิจารณา

๔.๑ ขั้นตอนการพิจารณา และตรวจสอบแบบรูปรายการ

ในการพิจารณาการขออนุมัติรูปแบบรายการมี ขั้นตอนการพิจารณา และตรวจสอบแบบรูปรายการ ดังต่อไปนี้

๑. ขั้นตอนการเตรียมเอกสารในการขออนุมัติรูปแบบรายการ ขั้นตอนนี้เป็นขั้นตอนแรกในการยื่นของอนุมัติแบบรูปรายการ ซึ่งส่วนงานที่ขอขึ้นแบบรูปรายการจะต้องรับผิดชอบ ทำให้ครบถ้วนตามที่กล่าวมาแล้วในบทที่ผ่านมา
๒. ขั้นตอนการตรวจสอบเอกสารเกี่ยวกับรูปแบบรายการที่ส่วนงานยื่นมาทั้งหมด ในส่วนนี้อยู่ในความรับผิดชอบของงานออกแบบและก่อสร้าง กองอาคารสถานที่และสาธารณูปการ สำนักงานมหาวิทยาลัย ในการตรวจสอบถ้าไม่ถูกต้องครบถ้วนก็นำส่งส่วนงานเพื่อเพิ่มเติมเอกสารให้ครบถ้วนต่อไป
๓. ขั้นตอนการพิจารณาโดยอธิการบดี หรือรองฯที่ได้รับมอบหมาย เป็นขั้นตอนที่พิจารณาเพื่อลงนามอนุมัติในรูปแบบรายการ ขั้นตอนนี้งานออกแบบและก่อสร้าง กองอาคารสถานที่และสาธารณูปการ สำนักงานมหาวิทยาลัย เป็นผู้นำเสนอ และหากมีข้อสั่งการให้เพิ่มเติมแก้ไข ในกรณีเล็กน้อย งานออกแบบและก่อสร้างฯ ก็จะนำส่งให้ส่วนงานที่ขออนุมัติทำการแก้ไขตามข้อสั่งการนั้นๆ
๔. ขั้นตอนการส่งผลการพิจารณาลงนาม เป็นขั้นตอนที่ งานออกแบบและก่อสร้าง กองอาคารสถานที่และสาธารณูปการ สำนักงานมหาวิทยาลัย สรุปผลการพิจารณาลงนามของมหาวิทยาลัย ให้ส่วนงานที่ขออนุมัติรูปแบบรายการเพื่อทราบและดำเนินการในส่วนที่เกี่ยวข้องต่อไป

ผังการขออนุมัติแบบรูปรายการ

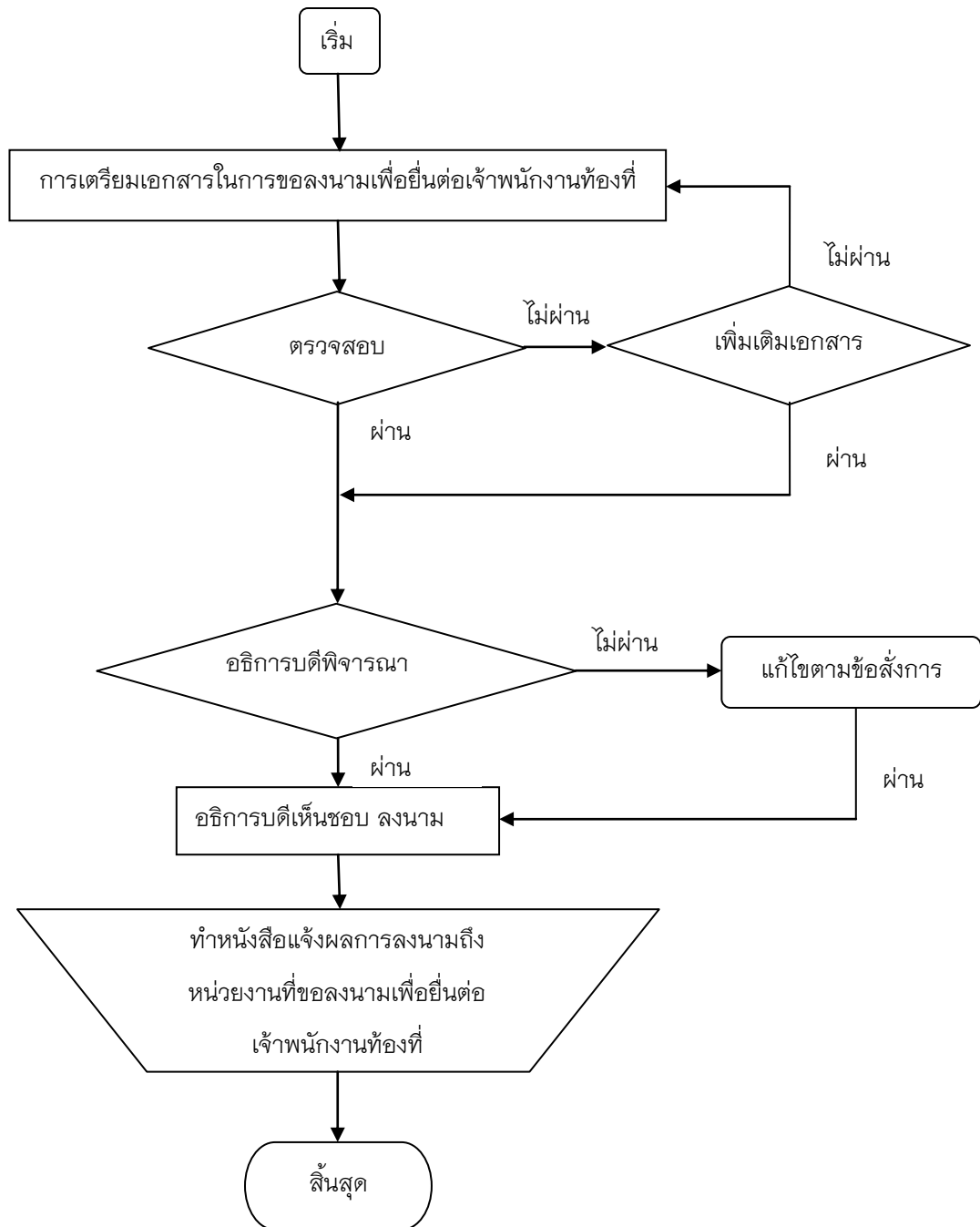


๔.๒ ขั้นตอนการพิจารณาขออนุญาตเพื่อแจ้งต่อเจ้าหน้าที่ท้องถิ่น

เมื่อได้รับการอนุมัติแบบรูปรายการเพื่อนำไปก่อสร้างแล้ว ส่วนงานที่เป็นเจ้าของอาคารยังต้องรับผิดชอบในการแจ้งการปลูกสร้างอาคารไปยังเจ้าพนักงานท้องถิ่นเพื่อทราบ เช่น กฎกระทรวง ว่าด้วยการยกเว้น ผ่อนผันฯ ตามกฎหมายว่าด้วยการควบคุมอาคาร พ.ศ.๒๕๕๐ ประกาศกระทรวงคมนาคม เรื่องเขตปลอดภัยในการเดินอากาศ และอื่นๆ เป็นต้น ในการพิจารณาการขอลงนามเพื่อยื่นเสนอต่อเจ้าหน้าที่ท้องถิ่น มีขั้นตอนการพิจารณาดังต่อไปนี้

๑. ขั้นตอนการเตรียมเอกสารในการขอลงนามเพื่อยื่นเสนอต่อเจ้าหน้าที่ท้องถิ่น ขั้นตอนนี้เป็นส่วนแรกในการยื่นของอนุมัติขออนุญาตฯ ซึ่งส่วนงานที่ขอยื่นเอกสารเพื่อลงนามฯ จะต้องรับผิดชอบ ในการจัดทำแบบรูปรายการ ให้ครบถ้วนตามที่กล่าวมาแล้วในบทที่ผ่านมา
๒. ขั้นตอนการตรวจสอบเอกสารเกี่ยวกับรูปแบบรายการ และเอกสารที่ต้องลงนามฯ ที่ส่วนงานยื่นมาทั้งหมด ในส่วนนี้อยู่ในความรับผิดชอบของงานออกแบบและก่อสร้าง กองอาคารสถานที่และสาธารณูปการ สำนักงานมหาวิทยาลัย ในการตรวจสอบถ้าไม่ถูกต้องครบถ้วนก็นำส่งส่วนงานเพื่อเพิ่มเติมเอกสารให้ครบถ้วนต่อไป
๓. ขั้นตอนการพิจารณาโดยอธิการบดี หรือรองฯที่ได้รับมอบหมาย เป็นขั้นตอนที่พิจารณาเพื่อลงนามอนุมัติในเอกสารที่ต้องแจ้งเจ้าพนักงานท้องถิ่น ขั้นตอนนี้งานออกแบบและก่อสร้าง กองอาคารสถานที่และสาธารณูปการ สำนักงานมหาวิทยาลัย เป็นผู้นำเสนอ และหากมีข้อสั่งการให้เพิ่มเติมแก้ไข ในกรณีเล็กน้อย งานออกแบบและก่อสร้างฯ ก็จะนำส่งให้ส่วนงานที่ขอลงนามฯทำการแก้ไขตามข้อสั่งการนั้นๆ
๔. ขั้นตอนการส่งผลการพิจารณาขออนุญาตฯ เป็นขั้นตอนที่ งานออกแบบและก่อสร้าง กองอาคารสถานที่และสาธารณูปการ สำนักงานมหาวิทยาลัย สรุปผลการพิจารณาขออนุญาตฯของมหาวิทยาลัย ให้ส่วนงานที่ขออนุมัติรูปแบบรายการเพื่อทราบและดำเนินการในส่วนที่เกี่ยวข้องต่อไป

ผังการขอลงนามเพื่อยื่นต่อเจ้าพนักงานท้องถิ่น



๔.๓ พระราชบัญญัติควบคุมอาคารและกฎหมายอื่นๆที่เกี่ยวข้อง

สำหรับพระราชบัญญัติ และกฎหมายที่เกี่ยวข้องกับการควบคุมอาคาร ที่เจ้าของอาคาร หัวหน้าหน่วยงาน ผู้ออกแบบ ผู้เขียนแบบ สถาปนิก และวิศวกร ที่ลงนามรับผิดชอบในรูปแบบรายการ จะต้องรับผิดชอบไม่ต่ำกว่าที่ระบุดังต่อไปนี้

พระราชบัญญัติควบคุมอาคาร พ.ศ. ๒๕๒๒

แก้ไขเพิ่มเติมโดย (ฉบับที่ ๒) พ.ศ. ๒๕๓๕, (ฉบับที่ ๓) พ.ศ. ๒๕๔๓ และ (ฉบับที่ ๔) พ.ศ. ๒๕๕๐

กฎหมายควบคุมอาคาร - กฎกระทรวงที่เกี่ยวข้องกับการออกแบบ

กฎกระทรวง ฉบับที่ ๖ (พ.ศ. ๒๕๒๓) แก้ไขเพิ่มเติมโดย กฎกระทรวง ฉบับที่ ๔๘ (พ.ศ. ๒๕๕๐) และฉบับที่ ๖๐ (พ.ศ. ๒๕๕๙) - การออกแบบโครงสร้าง

กฎกระทรวง ฉบับที่ ๗ (พ.ศ. ๒๕๑๓) แก้ไขเพิ่มเติมโดย กฎกระทรวง ฉบับที่ ๔๑(พ.ศ. ๒๕๓๓) - ประเภทของอาคารที่ต้องมีที่จอดรถ จำนวนที่จอดรถ

กฎกระทรวง ฉบับที่ ๔๑ (พ.ศ. ๒๕๓๓) - ที่จอดรถ, อาคารจอดรถ, ระบบยกหรือขึ้นลงด้วยลิฟต์, ระบบเคลื่อนย้ายรถด้วยเครื่องจักรกล

กฎกระทรวง ฉบับที่ ๓๙ (พ.ศ. ๒๕๓๓) แก้ไขเพิ่มเติมโดย กฎกระทรวง ฉบับที่ ๖๓ (พ.ศ. ๒๕๕๑) - ระบบป้องกันอัคคีภัย, ห้องน้ำและห้องส้วม, ระบบการจัดแสงสว่างและระบายอากาศ, ระบบจ่ายพลังงานไฟฟ้า สำรองกรณีฉุกเฉิน

กฎกระทรวง ฉบับที่ ๔๔ (พ.ศ. ๒๕๓๘) แก้ไขเพิ่มเติมโดย กฎกระทรวง ฉบับที่ ๕๑ (พ.ศ. ๒๕๕๑) - ระบบการระบายน้ำ, การกำจัดขยะ

กฎกระทรวง ฉบับที่ ๕๕ (พ.ศ. ๒๕๔๓) แก้ไขโดย กฎกระทรวง ฉบับที่ ๕๘ (พ.ศ. ๒๕๔๖) และ
กฎกระทรวง ฉบับที่ ๖๑ (พ.ศ. ๒๕๕๐) - ลักษณะอาคาร ส่วนต่างๆ ของอาคาร ที่ว่างภายนอก แนว
อาคารและระยะต่างๆ ของอาคาร

กฎกระทรวง กำหนดสิ่งอำนวยความสะดวกในอาคาร สำหรับผู้พิการหรือทุพพลภาพและคนชรา พ.ศ.
๒๕๔๘

กฎกระทรวงกำหนดการรับน้ำหนักความต้านทาน ความคงทนของอาคารและพื้นดินที่รองรับอาคารในการ
ต้านทานแรงสั่นสะเทือนของแผ่นดินไหว พ.ศ. ๒๕๕๐

ประกาศกระทรวงคมนาคม เรื่อง กำหนดเขตปลอดภัยในการเดินอากาศ

เทศบัญญัติของเทศบาลนครเชียงใหม่

และอื่นๆ ที่เกี่ยวข้อง

บทที่ ๕

บทสรุป

การขออนุมัติแบบรูปและรายการต่อมหาวิทยาลัยเชียงใหม่ ได้แบ่งการทำงานและการลงนามเพื่อ
รับผิดชอบการทำงาน ดังนี้

ความรับผิดชอบของผู้ออกแบบ

๑. จะต้องทำการสำรวจออกแบบตามสภาพพื้นที่ที่มีอยู่จริงขนาดและระดับของอาคารจะต้องชัดเจน
นำไปก่อสร้างได้อย่างไม่มีปัญหา
๒. จะต้องสำรวจความสามารถในการรับน้ำหนักของดิน และออกแบบให้เป็นไปตามสภาพที่จริงรับ
น้ำหนักได้ โดยกำหนดเสาเข็ม ขนาดฐานรากให้เป็นไปตามผลของการสำรวจ
๓. จะต้องออกแบบขนาด ระยะ ความสูง การรับน้ำหนัก และอื่นๆ ของอาคารให้เป็นไปตาม
พระราชบัญญัติควบคุมอาคาร พ.ศ.๒๕๒๒ กฎกระทรวง เทศบัญญัติและกฎหมายอื่นๆที่เกี่ยวข้อง
ทั้งหมด
๔. การประมาณราคาต้องเป็นไปตามมาตรฐานการประมาณราคากลาง
๕. จัดบุคลากร สถาปนิก วิศวกร ลงนามรับผิดชอบในครบถ้วนตามพระราชบัญญัติฯ

ความรับผิดชอบของส่วนงานเจ้าของโครงการ

๑. ตรวจสอบการสำรวจ และการออกแบบของผู้ออกแบบว่าเป็นไปตามพระราชบัญญัติควบคุม
อาคาร พ.ศ.๒๕๒๒ กฎกระทรวง เทศบัญญัติและกฎหมายอื่นๆที่เกี่ยวข้องทั้งหมด

๒. ตรวจสอบการประมาณราคา และการลงนามของผู้ออกแบบ ว่าครบถ้วนตามพระราชบัญญัติ
๓. ตรวจสอบการผ่านการอนุมัติการใช้พื้นที่ดินของมหาวิทยาลัยฯ
๔. ลงนามรับรองการตรวจสอบและรับผิดชอบรูปแบบรายการ ในฐานะเจ้าของอาคาร

ความรับผิดชอบของมหาวิทยาลัยเชียงใหม่โดยงานออกแบบและก่อสร้าง กงอาคารสถานที่และ สาธารณูปการ

๑. ตรวจสอบความครบถ้วนของรูปแบบรายการว่าเพียงพอสามารถนำไปก่อสร้างได้หรือไม่
๒. มีรายละเอียดของวัสดุที่ไม่ถูกต้องหรือไม่
๓. มีประมาณราคาที่เป็นไปตาม หนังสือเวียนเรื่องประมาณราคากลางหรือไม่
๔. มีการลงนามรับรองที่เป็นไปตามพระราชบัญญัติฯ หรือไม่

การตรวจสอบดังกล่าวเป็นการตรวจสอบเบื้องต้น เพื่อนำเสนออธิการบดีอนุมัติรูปแบบรายการในเชิงนโยบายเท่านั้น ไม่ใช่การรับผิดชอบในรูปแบบรายการที่ผู้ออกแบบเป็นคนกำหนด ดังนั้นความรับผิดชอบในรูปแบบรายการทั้งหมดจึงยังเป็นของผู้ออกแบบฯ และเจ้าของอาคารผู้ซึ่งต้องการสร้างอาคารดังกล่าวเพื่อมาใช้งาน

ความรับผิดชอบของอธิการบดี หรือผู้แทนผู้ได้รับมอบอำนาจ คือลงนามอนุมัติรับทราบว่ามี การก่อสร้างในเชิงนโยบายเท่านั้น

ภาคผนวก

ตัวอย่างหนังสือรับรองแบบรูปราชการ

หนังสือรับรองของผู้ประกอบวิชาชีพวิศวกรรมควบคุม

เขียนที่.....

วันที่.....เดือน.....พ.ศ.....

โดยหนังสือฉบับนี้ ข้าพเจ้า.....อายุ.....ปี
 เชื้อชาติ.....สัญชาติ.....อยู่บ้านเลขที่.....หมู่ที่.....ถนน.....
 ตรอก, ซอย.....ตำบล.....
 อำเภอ.....จังหวัด.....

ที่ทำงาน.....

โทรศัพท์ที่บ้าน.....โทรศัพท์ที่ทำงาน.....

ได้รับอนุญาตให้ประกอบวิชาชีพวิศวกรรมควบคุมประเภท.....

สาขา.....แขนง.....ตามใบอนุญาตเลขทะเบียน.....

และขณะนี้ไม่ได้ถูกเพิกถอนใบอนุญาตให้ประกอบวิชาชีพ

ขอรับรองว่า ข้าพเจ้าเป็นผู้รับผิดชอบตามพระราชบัญญัติวิชาชีพวิศวกรรม พ.ศ. ๒๕๐๕

โดยข้าพเจ้าเป็นผู้คำนวณโครงสร้าง อาคาร.....

ส่วนงาน.....มหาวิทยาลัยเชียงใหม่

โดยข้าพเจ้าได้ตรวจสอบแล้ว และขอรับรองว่าอาคารดังกล่าวเป็นไปตาม

- พระราชบัญญัติควบคุมอาคาร พ.ศ. ๒๕๒๒ และพระราชบัญญัติการผังเมือง, กฎกระทรวง ทุกฉบับ, เทศบัญญัติ และข้อบัญญัติ ของเทศบาล, ประกาศกระทรวงมหาดไทย, ประกาศกระทรวงคมนาคม เรื่องกำหนดเขตปลอดภัยในการเดินอากาศและอื่นๆที่เกี่ยวข้องกับการก่อสร้างอาคารเรียบร้อยแล้ว
- ได้ตรวจสอบและออกแบบการรับน้ำหนักของดิน ให้เป็นไปตามสภาพของดินที่สถานที่ก่อสร้างแล้ว
- ได้ตรวจสอบและย้ายระบบสาธารณูปโภคที่เกิดขวางอาคาร รวมทั้งระบบสาธารณูปโภคภายนอกที่รองรับอาคารแล้ว

ตามแผนผังบริเวณ แบบก่อสร้าง รายการคำนวณ รายการก่อสร้างที่ข้าพเจ้าได้ลงนามรับรองไว้แล้ว ซึ่งแนบมาพร้อมเรื่องรออนุญาตปลูกสร้างเพื่อเป็นหลักฐาน ข้าพเจ้าได้ลงลายมือชื่อไว้เป็นสำคัญ.

(ลงชื่อ).....วิศวกร

(.....)

(ลงชื่อ).....หัวหน้าส่วนงานฯ

(.....)

หนังสือรับรองของผู้ประกอบวิชาชีพสถาปัตยกรรมควบคุม

เขียนที่.....

วันที่.....เดือน.....พ.ศ.....

โดยหนังสือฉบับนี้ ข้าพเจ้า.....อายุ.....ปี
 เชื้อชาติ..... สัญชาติ..... อยู่บ้านเลขที่..... หมู่ที่..... ถนน.....
 ตรอก, ซอย..... ตำบล.....
 อำเภอ..... จังหวัด.....

ที่ทำงาน.....

โทรศัพท์ที่บ้าน..... โทรศัพท์ที่ทำงาน.....

ได้รับอนุญาตให้ประกอบวิชาชีพสถาปัตยกรรมประเภท.....

สาขา.....แขนง.....ตามใบอนุญาตเลขทะเบียน.....

และขณะนี้ไม่ได้ถูกเพิกถอนใบอนุญาตให้ประกอบวิชาชีพ

ขอรับรองว่า ข้าพเจ้าเป็นผู้รับผิดชอบตามพระราชบัญญัติวิชาชีพสถาปัตยกรรม พ.ศ. ๒๕๐๘
 โดยข้าพเจ้าเป็นผู้วางผัง ออกแบบ ทำรายการก่อสร้างอาคาร.....
 ส่วนงาน.....มหาวิทยาลัยเชียงใหม่

โดยข้าพเจ้าได้ตรวจสอบแล้วว่าอาคารดังกล่าวเป็นไปตาม

- พระราชบัญญัติควบคุมอาคาร พ.ศ. ๒๕๒๒ และพระราชบัญญัติการผังเมือง, กฎกระทรวง ทุ๊กฉบับ ,เทศบัญญัติ และข้อบัญญัติ ของเทศบาล, ประกาศกระทรวงมหาดไทย, ประกาศกระทรวงคมนาคม เรื่องกำหนดเขตปลอดภัยในการเดินอากาศและอื่น ๆ ที่เกี่ยวข้องกับการก่อสร้างอาคารเรียบร้อยแล้ว
- ได้สำรวจพื้นที่ก่อสร้างและวางผังอาคารทั้งขนาดและระดับ ให้สอดคล้องกับสถานที่ก่อสร้างแล้ว
- ได้ตรวจสอบและย้ายระบบสาธารณูปโภคที่เกิดขวางอาคาร รวมทั้งระบบสาธารณูปโภคภายนอกที่รองรับอาคารแล้ว

ตามแผนผังบริเวณ แบบก่อสร้าง รายการคำนวณ รายการก่อสร้างที่ข้าพเจ้าได้ลงนามรับรองไว้แล้ว ซึ่ง
 แนบมาพร้อมเรื่องราวอนุญาตปลูกสร้างเพื่อเป็นหลักฐาน ข้าพเจ้าได้ลงลายมือชื่อไว้เป็นสำคัญ.

(ลงชื่อ).....สถาปนิก

(.....)

(ลงชื่อ).....หัวหน้าส่วนงานฯ

(.....)

หนังสือรับรองของผู้ประมาณราคา

เขียนที่.....

วันที่.....เดือน.....พ.ศ.....

โดยหนังสือฉบับนี้ ข้าพเจ้า.....อายุ.....ปี

เชื้อชาติ.....สัญชาติ.....อยู่บ้านเลขที่.....หมู่ที่.....ถนน.....

ตรอก, ซอย.....ตำบล.....

อำเภอ.....จังหวัด.....

ที่ทำงาน.....

โทรศัพท์ที่บ้าน.....โทรศัพท์ที่ทำงาน.....

ขอรับรองว่า ข้าพเจ้าตำแหน่ง.....เป็นผู้รับผิดชอบในการประมาณราคา
อาคาร.....

ส่วนงาน.....มหาวิทยาลัยเชียงใหม่

โดยข้าพเจ้าได้ตรวจสอบแล้วว่าการประมาณราคาอาคารดังกล่าวเป็นไปตาม มติคณะรัฐมนตรีใน
คราวประชุมเมื่อวันที่ ๑๓ มีนาคม ๒๕๕๕ ตามหนังสือด่วนที่สุดที่ กค ๐๔๒๑.๕/ว ๒๗ ลงวันที่ ๓๐

มีนาคม ๒๕๕๕ หลักเกณฑ์การคำนวณราคากลางงานก่อสร้างของทางราชการ

ตามประมาณการรายการก่อสร้างที่ข้าพเจ้าได้ลงนามรับรองไว้แล้ว ซึ่งแนบมาพร้อมเรื่องราวอนุญาต
ปลูกสร้างเพื่อเป็นหลักฐาน ข้าพเจ้าได้ลงลายมือชื่อไว้เป็นสำคัญ.

(ลงชื่อ).....ผู้ประมาณราคา

.....

(ลงชื่อ).....หัวหน้าส่วนงานฯ

.....

หนังสือรับรองของหัวหน้าส่วนงาน

เขียนที่.....

วันที่.....เดือน.....พ.ศ.....

โดยหนังสือฉบับนี้ ข้าพเจ้า.....อายุ.....ปี
เป็นหัวหน้าส่วนงาน.....มหาวิทยาลัยเชียงใหม่
ขอรับรองว่า ข้าพเจ้าในฐานะหัวหน้าส่วนงานเจ้าของ
อาคาร.....
ส่วนงาน.....มหาวิทยาลัยเชียงใหม่
โดยข้าพเจ้าได้ตรวจสอบแล้วว่าอาคารดังกล่าว แล้วดังนี้

ด้านกฎหมาย

- อาคารดังกล่าวเป็นไปตามพระราชบัญญัติควบคุมอาคาร พ.ศ. ๒๕๒๒ และพระราชบัญญัติการผังเมือง, กฎกระทรวง ทุ๊กฉบับ, เทศบัญญัติ และข้อบัญญัติ ของเทศบาล, ประกาศกระทรวงมหาดไทย, ประกาศกระทรวงคมนาคม เรื่องกำหนดเขตปลอดภัยในการเดินอากาศและอื่นๆที่เกี่ยวข้องกับการก่อสร้างอาคารเรียบร้อยแล้ว

ด้านผู้ออกแบบ

- ได้สำรวจพื้นที่ก่อสร้างและวางผังอาคารทั้งขนาดและระดับ ให้สอดคล้องกับสถานที่ก่อสร้างแล้ว
- ได้ตรวจสอบและย้ายระบบสาธารณูปโภคที่เกิดขวางอาคาร รวมทั้งระบบสาธารณูปโภคภายนอกที่รองรับอาคารแล้ว
- ได้ตรวจสอบและออกแบบการรับน้ำหนักของดิน ให้เป็นไปตามสภาพของดินที่สถานที่ก่อสร้างแล้ว ตามแผนผังบริเวณ แบบก่อสร้าง รายการคำนวณ รายการก่อสร้างที่ข้าพเจ้าได้ลงนามรับรองไว้แล้ว ซึ่งแบบมาพร้อมเรื่องราວอนุญาตปลูกสร้างเพื่อเป็นหลักฐาน ข้าพเจ้าได้ลงลายมือชื่อไว้เป็นสำคัญ.

(ลงชื่อ).....หัวหน้าส่วนงานฯ

(.....)

(ลงชื่อ).....วิศวกร

(.....)

(ลงชื่อ).....สถาปนิก

(.....)

หนังสือขออนุมัติแบบรูปรายการมหาวิทยาลัยเชียงใหม่

เขียนที่.....

วันที่.....เดือน.....พ.ศ.....

โดยหนังสือฉบับนี้ ข้าพเจ้า.....อายุ.....ปี
 เป็นหัวหน้าส่วนงาน.....มหาวิทยาลัยเชียงใหม่
 ขออนุมัติรูปแบบรายการ ตามแผนผังบริเวณ แบบก่อสร้าง รายการคำนวณ รายการก่อสร้าง
 อาคาร.....
 ใช้ประโยชน์เพื่อ.....
 มีผู้ออกแบบฯ ดังต่อไปนี้

- ๑ผู้เขียนแบบ
- ๒ผู้ประมาณราคา
- ๓สถาปนิก
- ๔วิศวกรโยธา
- ๕วิศวกรไฟฟ้า
- ๖วิศวกรเครื่องกล
- ๗วิศวกรสุขาภิบาล
- ๘อื่นๆ

ตามแผนผังบริเวณ แบบก่อสร้าง รายการคำนวณ รายการก่อสร้างที่ข้าพเจ้าได้ลงนามรับรองไว้แล้ว ซึ่ง
 แนบมาพร้อมเรื่องราออนุญาตปลูกสร้างเพื่อเป็นหลักฐาน ข้าพเจ้าได้ลงลายมือชื่อไว้เป็นสำคัญ.

(ลงชื่อ).....หัวหน้าส่วนงานฯ

(.....)

เอกสารอ้างอิง

- หนังสือแจ้งเวียนที่ ศธ ๖๓๙๒(๘) ว ๐๙๔๙ วันที่ ๓๐ มิถุนายน ๒๕๕๒ เรื่องแนวทางปฏิบัติเกี่ยวกับการขอใช้ที่ดินของมหาวิทยาลัยเชียงใหม่
- หนังสือแจ้งเวียนที่ ศธ ๐๕๑๕(๓) ว ๑๖๖๓ วันที่ ๒๑ กันยายน ๒๕๕๐ เรื่องการขอใช้ที่ดินของมหาวิทยาลัยเชียงใหม่
- คำสั่งมหาวิทยาลัยเชียงใหม่ที่ ๐๒๓/๔/๒๕๕๒ เรื่อง แต่งตั้งคณะกรรมการพิจารณาการใช้ที่ดินและสิ่งปลูกสร้างของมหาวิทยาลัยเชียงใหม่
- พระราชบัญญัติ ควบคุมอาคาร พ.ศ.๒๕๒๒
- กฎกระทรวง ฉบับที่ ๒-๖๑ ออกตามพระราชบัญญัติ ควบคุมอาคาร พ.ศ.๒๕๒๒ ที่เกี่ยวข้องกับพื้นที่ดินมหาวิทยาลัยเชียงใหม่
- เทศบัญญัติควบคุมการก่อสร้างอาคาร เทศบาลนครเชียงใหม่
- เขตปลอดภัยในการเดินอากาศ งานควบคุมจราจรทางอากาศ กองการสื่อสารและจราจรทางอากาศ